



## PAUTAS-BOMBA SENADO APROVA AUMENTO DE GASTOS DE R\$ 2 TRI

PÁGINA 4

### NÚCLEO RURAL AGUILHADA

# CELINA LEÃO ABRE CAMINHO PARA REGULARIZAÇÃO DE IMÓVEIS RURAIS

A governadora assinou, nesta quinta-feira, decreto que muda o destino da área do Pinheiral, em São Sebastião, e permite ao GDF iniciar a análise para regularizar 64 lotes ocupados por produtores da região.

PÁGINA 3



### COPA DO MUNDO

## COMPETIÇÃO COMEÇA OFICIALMENTE HOJE

Primeira das três cerimônias de abertura acontece no Estádio Azteca, com atrações de peso, entre elas Shakira, Burna Boy, J Balvin, Maná e Tyla. Em seguida, a bola rola para México e África do Sul, às 16h.

PÁGINA 8



FOTO: MANUEL VELASQUEZ/REUTERS

### CIDADES



FOTO: MATHEUS BORGES/AGÊNCIA BRASILIA

## GDF REINAUGURA UNIDADE NEONATAL DO HMIB

Projeto de reestruturação melhorou o espaço físico para oferecer um ambiente mais acolhedor às mães e aos recém-nascidos. PÁGINA 2

### ECONOMIA

#### ALTO RENOME

GOVERNO REGISTRA PIX NO INPI COMO FORMA DE PROTEÇÃO À MARCA

As marcas de alto renome são aquelas conhecidas pela população por terem reputação, prestígio e confiança. PÁGINA 5

FOTO: © MAGNIFIC



### SAÚDE

BOLSA FAMÍLIA REDUZ EM 31% RISCO DE MORTE MATERNA

Uma das evidências consideradas mais robustas pelos pesquisadores está relacionada à saúde materna e infantil entre os beneficiários do programa de distribuição de renda. PÁGINA 6

## CIDADES

# HMIB: reformada, Unidade Neonatal reforça o atendimento humanizado

Com investimento de R\$ 1,3 milhão, espaço foi totalmente reestruturado pelo GDF para fortalecer o vínculo entre mães e bebês

Mais cuidado para mães e bebês prematuros do quadradinho: o Governo do Distrito Federal (GDF) reinaugurou nesta quarta-feira (10) a Unidade de Cuidados Intermediários Neonatais Canguru (Ucin Canguru) do Hospital Materno Infantil de Brasília (Hmib), após reforma. A reinauguração celebrou a conclusão das obras que melhoraram o espaço físico para oferecer um ambiente mais acolhedor às mulheres e aos recém-nascidos, com investimento superior a R\$ 1,3 milhão. O projeto de reestruturação da Ucin Canguru foi elaborado e executado pela Companhia Urbanizadora da Nova Capital do Brasil (Novacap). A obra teve investimento total de R\$ 1.328.762,99 – dos quais R\$ 840 mil foram garantidos por meio de emenda parlamentar destinada pela deputada distrital Dayse Amarílio.

Toda a readequação da Ucin Canguru foi desenhada em conformidade com a Portaria nº 930/2012 do Ministério da Saúde. A nova estrutura física foi planejada para possibilitar e incentivar a permanência da mãe ao lado do recém-nascido integralmente. A garantia desse contato ininter-



Com a reforma, a unidade passa a oferecer ambiente mais acolhedor

rupto é a essência do Método Canguru, que proporciona o fortalecimento do vínculo materno, reduz o tempo de internação e promove a humanização do cuidado com os bebês que necessitam de acompanhamento.

### GRATIDÃO

Com apenas 26 dias de vida, a filha de Amanda dos Santos (foto em destaque) já passou pela experiência do atendimento na unidade. “Foi muito bom. A equipe daqui é maravilhosa, o local é muito organizado. Eu até comentei que parecia hospital particular, porque todo mundo cuida muito bem das crianças, tudo é feito nos horários certinhos.

Na hora de administrar os medicamentos, sempre confirmavam o nome, para garantir que era a criança certa. Eu não tenho nada a reclamar. Minha filha foi muito bem-cui-



dada, e sou muito grata a toda a equipe”, relatou. Mãe pela segunda vez, Amanda destaca a diferença em relação à primeira gestação: “Minha outra filha não nasceu prematura, e [o parto] foi em outro hospital. Na época, não tinha esse contato tão próximo, o bebê ficava separado, ia para outra sala. Já agora foi diferente. Minha filha ficou primeiro na UTI, mas depois eu pude ficar com ela. Só de poder estar perto já fez toda a diferença, ainda mais sendo prematura, quando normalmente esse contato demora mais para acontecer”.

Ao descerrar a placa inaugu-

ral, a governadora Celina Leão destacou o compromisso da gestão com a saúde materno-infantil e a melhoria da infraestrutura hospitalar do DF. “Hoje, o espaço inaugurado é uma Ucin, uma unidade onde o bebê permanece internado em um ambiente semelhante a uma UTI, mas ao lado da mãe. O local foi totalmente reformado e adaptado, tornando-se um dos mais qualificados do país. Já contamos com outras Ucin em diferentes hospitais, mas nenhuma nesse porte e com esse modelo de acolhimento. Esse é exatamente o tipo de cuidado que queremos oferecer: um atendimento mais humanizado, especialmente para casos de internações prolongadas, como os de bebês prematuros”, comentou Celina Leão.

Durante a reinauguração, a governadora também destacou a publicação, no Diário Oficial do Distrito Federal (DODF), da assinatura de seis suplementações orçamentárias para a saúde, que somam cerca de R\$ 174 milhões em ações programadas. “Também destinamos mais de R\$ 40 milhões para a reforma de hospitais e, em breve, teremos um grande evento no Palácio do Buriti com novos anúncios para a saúde pública do DF. Estou muito feliz porque, em tempo recorde, estamos fazendo entregas, executando emendas de deputados federais, senadores e distritais, e garantindo aquilo que a população mais precisa, que é acolhimento”, afirmou.

## EM BRAZLÂNDIA

# Ação Comunitária leva cidadania e serviços gratuitos a moradores da região neste sábado (13)

A população de Brazlândia contará com uma ampla oferta de serviços gratuitos neste sábado (13), durante mais uma edição da Ação Comunitária, promovida pela Secretaria de Atendimento à Comunidade (Seac-DF). O evento será realizado das 9h às 13h, na Praça Central do Inkra 8, reunindo diversos órgãos do Governo do Distrito Federal (GDF) e instituições parceiras para atender os moradores da região.

A iniciativa tem como objetivo ampliar o acesso da população aos serviços públicos, concentrando em um único espaço atendimentos essenciais nas áreas de saúde, cidadania, assistência social, empregabilidade e orientação jurídica. A população poderá receber vacinas e aferir a pressão arterial com equipes da Secretaria de Saúde (SES-DF), além de obter orientações odontológicas. O Sesc-DF também estará presente com atendimentos e orientações à comunidade.



Ação reunirá vários órgãos do GDF, das 9h às 13h, na Praça Central do Inkra 8

Os moradores que precisarem regularizar documentos poderão contar com os serviços da Polícia Civil (PCDF). Já a Defensoria Pública do Distrito Federal (DPDF) oferecerá orientações e atendimentos jurídicos gratuitos.

A ação contará ainda com a participação de uma equipe do Centro de Referência de Assistência Social (Cras), que prestará informações sobre programas e benefícios sociais, e outra da Secretaria de Desenvolvimento Econômico, Trabalho e Renda (Sedet-DF), que vai orientar sobre qualificação profissional

e oportunidades de emprego. Representantes da Seac-DF também farão encaminhamentos e orientações sobre diversos serviços públicos. O Corpo de Bombeiros (CBMDF), por sua vez, participará da programação com atividades educativas voltadas à prevenção de acidentes e noções de primeiros socorros.

### AUTOCUIDADO

Além dos atendimentos, o projeto Cuide-se+ oferecerá serviços gratuitos de bem-estar e autocuidado, como limpeza de pele, design de sobrancelhas, corte de cabelo e as massagens terapêutica, relaxante e capilar. Também haverá atividades recreativas para as famílias, incluindo brinquedos infláveis e distribuição de pipoca e algodão-doce para as crianças, promovendo momentos de lazer e convivência comunitária.

## CAESB

# Manutenção da rede deixa áreas de Arniqueira sem água nesta quinta

A Companhia de Saneamento Ambiental do Distrito Federal (Caesb) realizará, nesta quinta-feira (11), serviços de manutenção para melhoria do sistema de abastecimento de água em Arniqueira. Os trabalhos estão previstos para ocorrer das 9h às 21h. As localidades abrangidas pelos serviços são: Área de Desenvolvimento Econômico de Arniqueira (Adear), conjuntos 20 a 31; Área de Desenvolvimento Econômico Núcleo Bandeirante (Adebn), conjuntos 1 e 2; e todo o

Setor Habitacional Vereda Grande. A Caesb informa que a normalização do fornecimento de água ocorrerá de forma gradual após o término dos trabalhos. Durante a execução do serviço, a orientação é para que a popula-

ção faça consumo consciente de água, já que o volume utilizado individualmente impacta diretamente o abastecimento coletivo.

Para mais informações, basta acessar o canal público da companhia pelo telefone 115

## EMPREGO

# Agências do trabalhador oferecem 544 vagas nesta quinta-feira (11)

As agências do trabalhador do Distrito Federal oferecem, nesta quinta-feira (11), 544 vagas para quem busca uma oportunidade de emprego. As chances contemplam candidatos de diferentes níveis de escolaridade, com e sem experiência. Os salários chegam a R\$ 3,2 mil.

O posto com a maior remuneração é o de mecânico de manutenção de máquinas industriais, no Guará, com uma vaga aberta. É exigida experiência na área e ensino médio completo. Em relação à demanda, o posto com o maior número de vagas é o de operador de caixa, com 110 oportunidades abertas. Não é exigida experiência prévia. O salário oferecido chega a R\$ 1,7 mil, além de benefícios.

Para participar dos pro-

cessos seletivos, basta cadastrar o currículo no aplicativo da Carteira de Trabalho Digital (CTPS) ou ir a uma das 16 agências do trabalhador, das 8h às 17h, durante a semana. Mesmo que nenhuma das chances do dia seja atraente ao candidato, o cadastro vale para oportunidades futuras, já que o sistema cruza dados dos concorrentes com o perfil que as empresas procuram.

Empregadores e empreendedores que desejem ofertar vagas ou utilizar o espaço das agências do trabalhador para as entrevistas podem se cadastrar pessoalmente nas unidades ou pelo e-mail [gcv@sedet.df.gov.br](mailto:gcv@sedet.df.gov.br). Pode ser utilizado, ainda, o Canal do Empregador, no site da Secretaria de Desenvolvimento Econômico, Trabalho e Renda (Sedet).



Há 110 oportunidades abertas para operador de caixa

## QUALIFICADF MÓVEL

# Projeto abre 1.266 vagas gratuitas de capacitação profissional

A Secretaria de Desenvolvimento Econômico, Trabalho e Renda (Sedet-DF) abriu as inscrições para o preenchimento de 1.266 vagas gratuitas em cursos de qualificação profissional oferecidos pelo projeto QualificaDF Móvel – 7ª Etapa – 4º Ciclo.

A iniciativa do Governo do Distrito Federal (GDF) tem como objetivo ampliar o acesso da população à capacitação profissional, promovendo a qualificação de trabalhadores e aumentando as oportunidades de inserção e permanência no mercado de trabalho.

As inscrições devem ser realizadas exclusivamente pela internet, por meio do portal da Sedet-DF. O período de inscrição vai desta quinta-feira (11) ao dia 19, mediante o preenchi-

mento do formulário de inscrição do QualificaDF Móvel.

O projeto oferece cursos de qualificação profissional gratuitos, contribuindo para o desenvolvimento de competências e habilidades alinhadas às demandas do mercado. A ação integra as políticas públicas do GDF voltadas para geração de emprego, renda e inclusão produtiva.

Os candidatos devem acompanhar as publicações oficiais da Sedet-DF para obter informações sobre os cursos disponíveis, critérios de participação, cronograma e demais etapas do processo seletivo.

**Inscrições:** <https://app.setrab.df.gov.br/ acesso>  
**Edital:** [www.agenciabrasilia.df.gov.br/documents/d/guest/ edital-do-qualificadf-movel-pdf](http://www.agenciabrasilia.df.gov.br/documents/d/guest/ edital-do-qualificadf-movel-pdf).



Interessados podem fazer a inscrição até o dia 19 deste mês

## CIDADES

# Caminho aberto para regularização de 64 imóveis rurais no Pinheiral, em São Sebastião

**Medida assinada** pela governadora revoga norma de 2020, devolve à Terracap área de 1.415 hectares

É um histórico para a regularização fundiária. A governadora Celina Leão assinou, nesta quinta-feira (11), o decreto que muda o destino da área do Pinheiral, no Núcleo Rural Aguilhada, em São Sebastião, e permite ao Governo do Distrito Federal (GDF) iniciar a análise para regularizar 64 imóveis rurais ocupados por produtores da região. Com a medida, a área de 1.415 hectares deixa de ser o modelo de assentamento rural criado em 2020 e volta à gestão da Terracap, indicando o primeiro passo para que as mais de 400 famílias da região obtenham o título das terras.

Na mesma agenda, a chefe do Executivo assinou a ordem de serviço para o lançamento da primeira etapa do chamamento público. É por meio desse procedimento que os ocupantes poderão apresentar a documentação necessária para análise dos imóveis. Cada caso será avaliado separadamente, com verificação da ocupação contínua e do uso rural ou ambiental da área.

Ao assinar o decreto, Celina Leão afirmou que a medida retira um obstáculo administrativo que impedia o avanço do processo. “Tinha um decreto



Celina assinou medida que permite o lançamento da 1ª etapa do chamamento

que impossibilitava que a ETR regularizasse aqui. Então nós revogamos esse decreto e já soltamos o edital novo hoje. Muitos aqui foram chamados de grileiros, mas vocês são produtores rurais. Vocês são os que trazem os alimentos para a mesa de quem mais precisa. Vocês estão aqui há décadas, são famílias que foram assentadas e que precisavam da titulação dessa terra. Então, foi preciso vencer muita burocracia, ter vontade do governo para resolver, e hoje soltar o edital é uma vitória. São mais de 400 famílias que serão assentadas, todas elas, dentro do princípio da produção rural, da agricultura familiar. É uma comunidade, que já tem escola, está chegando aqui o Programa

Caminho das Escolas, está chegando asfalto e até UBS. É uma comunidade que merece toda a nossa atenção. Estou muito feliz de participar desse momento”, afirmou o chefe do Executivo.

Com a medida, a área deixa de ser tratada como um assentamento rural a ser implantado e passa a seguir o rito de análise dos imóveis já ocupados. Em 2020, o Pinheiral foi destinado ao Programa de Assentamento de Trabalhadores Rurais (Prat), mas esse modelo não saiu do papel como esperado. Como a região já tinha moradores, chácaras e pequenas glebas com produção própria, o GDF decidiu abrir outro procedimento para avaliar quem cumpre os critérios de regularização.

A mudança leva em conta

justamente a forma como o Pinheiral se formou ao longo dos anos. A presença de produtores na região é anterior ao processo administrativo que tentou transformar a área em assentamento. Há famílias que vivem no local desde o início dos anos 2000. A partir de 2015, com o início da retirada dos pinheiros da antiga Profloira, a ocupação ganhou novo desenho: áreas antes vazias passaram a ser usadas por pequenos produtores para moradia, agricultura, criação de animais e produção de alimentos.

A desvinculação ao Prat permite que o processo siga outro rito, voltado à análise dos imóveis já ocupados por produtores que vivem e trabalham na região. A medida faz parte do trabalho de ordenamento territorial no DF tocado pelo GDF, tanto em áreas urbanas quanto rurais.

### SEGURANÇA PARA PRODUIZIR

Para os produtores, a regularização representa a possibilidade de acessar crédito, investir nas propriedades e reduzir a insegurança sobre a permanência na terra. Morador do Pinheiral desde 2000, o agricultor Itan Primo Neto afirma que a falta de documentação sempre dificultou o acesso a projetos de apoio à produção. “Aqui nós não temos nada. Quando vamos pedir alguma coisa, a resposta é: ‘não, porque você não tem documento’. Então essa regularização vai ser muito boa para nós”, afirmou.

## Como será o chamamento

Para o secretário de Agricultura, Abastecimento e Desenvolvimento Rural, Rafael Bueno, a mudança reconhece a realidade produtiva já existente no Pinheiral. “Quando vistoriamos essas propriedades e visitamos a região, observamos que são pessoas que produzem, contribuem com a produção rural e muitas também com a preservação do meio ambiente”, afirmou o chefe da pasta.

O presidente da Empresa de Regularização de Terras Rurais (ETR), Thúlio Moraes (foto), reforçou que a assinatura não regulariza automaticamente os imóveis, mas retira o entrave que impedia o avanço do processo. “O Pinheiral ficou por muitos anos em um impasse jurídico, e a governadora assina o decreto que vai viabilizar o início dessa regularização, com o primeiro edital de chamamento”.

O gestor destacou que os 64 imóveis incluídos na primeira etapa terão a documentação analisada individualmente pela ETR.

A empresa vai avaliar a capacidade produtiva, o uso rural ou ambiental efetivo, o atendimento às normas ambientais e outros requisitos legais.

Segundo o presidente da Terracap, Júlio César de Azevedo Reis, nos últimos quatro anos a empresa destinou mais de 6 mil hectares para assentamentos, reforma agrária, produção e agricultura familiar. “São áreas para que as famílias possam ocupar o território de forma ordenada e produtiva, gerando emprego, renda e produtos consumidos aqui mesmo no Distrito Federal”, acrescentou.

O chamamento será dividido em sete etapas. Nesta primeira fase, os ocupantes convocados terão prazo de 30 dias para comparecer à ETR e atualizar a documentação. Parte dos produtores já tem requerimento de regularização aberto; quem ainda não tiver pedido formalizado será chamado a apresentar as informações necessárias para entrar no processo.

### FLUXO

O processo administrativo reúne manifestação favorável da Terracap, pareceres da área técnica e jurídica da Seagri-DF e deliberação unânime do Conselho de Política de Assentamento (CPA) pela devolução da área



FOTO: MATEUS BORGES/ISS

## SAÚDE PÚBLICA

# GDF apresenta tecnologia para monitorar filas e ampliar realização de cirurgias no DF

A governadora Celina Leão apresentou, nesta quarta-feira (10), a tecnologia usada pelo Governo do Distrito Federal (GDF) para monitorar, em tempo real, as filas da saúde pública. Prefeitos comunitários do Plano Piloto conheceram a ferramenta que acompanha consultas, exames e cirurgias e auxilia a Secretaria de Saúde (SES-DF) na definição de prioridades, no planejamento de vagas e na ampliação dos atendimentos.

“Nós já contratamos 20 mil cirurgias, com editais abertos, justamente para reduzir as filas. São decisões tomadas em cima de dados, de priorização de recursos e de planejamento. Dessas, cerca de 10 mil pessoas já foram chamadas para consulta pré-operatória e aproximadamente 3 mil já fizeram a cirurgia”, destacou a governadora.

### GESTÃO TECNOLÓGICA

Segundo a chefe do Executivo, a utilização da tecnologia



Ferramenta acompanha, em tempo real, dados de consultas e exames

tem sido fundamental para garantir mais transparência, organização e eficiência na gestão da saúde pública. “Com esse painel eu acompanho de dentro da minha sala todos os dados da saúde pública. Por isso, fizemos várias ações, como o SUS-DF e o Opera-DF, para agilizar cirurgias eletivas e reduzir o tempo de espera da população”, explicou a governadora, ao se referir ao

painel em tempo real instalado no gabinete.

O secretário de Saúde, Juracy Lacerda, ressaltou que o sistema permite cruzar informações sobre demanda reprimida e oferta de vagas disponíveis na rede pública. “Conseguimos visualizar quantos pacientes aguardam cirurgia, o perfil epidemiológico, faixa etária, sexo e até o nível de complexidade do

atendimento. Isso ajuda a planejar melhor a rede e identificar quais pacientes podem precisar de cuidados mais específicos”, disse.

### ATUALIZAÇÃO DE CADASTRO

A governadora também pediu que a população mantenha os dados atualizados nas unidades básicas de saúde (UBSs) para facilitar o contato da Secretaria de Saúde. “Peço para que as pessoas atualizem seus telefones nas UBSs. Nós estamos chamando pacientes para cirurgias já contratadas, e muitas vezes não conseguimos contato porque o cadastro está desatualizado”, alertou.

Celina Leão destacou ainda que os próprios hospitais parceiros estão realizando exames e avaliações pré-operatórias para agilizar os atendimentos. “Toda a parte de pré-exames, risco cardíaco e avaliação cirúrgica está sendo feita pelos hospitais para acelerar o processo”, disse.

## GDF NA SUA PORTA

# Reunião com lideranças define demandas para edição no Plano

A governadora Celina Leão se reuniu, nesta quarta-feira (10), com cerca de 150 lideranças comunitárias da Vila Planalto, Noroeste, Telebrasília e asas Sul e Norte. O encontro no Palácio do Buriti teve como objetivo ouvir as principais demandas da população e alinhar as ações da edição do programa GDF na Sua Porta, que começa em 22 de junho, na área central.

“Nesse programa, nós já fizemos cinco edições. Nós cuidamos daquilo que incomoda o cidadão na porta da sua casa. A luz que-

brada, a falta de parada de ônibus, pessoas em situação de rua, tráfico de drogas, asfalto quebrado e falta de horário de ônibus”, afirmou Celina Leão. O administrador regional do Plano Piloto, Bruno Olímpio, destacou que a reunião aproxima o governo da comunidade. “A gente quis reunir a comunidade com o governo para tratar das demandas da região, como calçadas, iluminação, podas e parquinhos. A ideia é que administração, secretarias e outros órgãos trabalhem juntos

para atender essas necessidades”, explicou. Durante a reunião, prefeitos comunitários e lideranças apresentaram os principais problemas das regiões do Plano Piloto e indicaram quais melhorias consideram prioritárias.

Representantes da Casa Civil, DF Legal, Secretaria de Governo (Segov), Secretaria de Transporte e Mobilidade, Secretaria de Mulher, Novacap, Serviço de Limpeza Urbana (SLU) e Departamento de Trânsito (Detran) também acompanharam o encontro e ouviram as

demandas apresentadas. Segundo a chefe do Executivo, as informações apresentadas durante a reunião vão orientar a definição dos ordens de serviço que serão assinadas na próxima edição do programa no Plano Piloto. “Eu quero fazer o GDF na Sua Porta aqui no Plano Piloto, mas exatamente da forma que os moradores e os prefeitos querem. Nós não vamos levar para a porta da sua casa aquilo que você não quer. E esse é o motivo da reunião”, destacou a governadora.

## COPA DO MUNDO

# Servidores do DF sairão três horas antes em dias de jogo do Brasil

A poucos dias da Copa do Mundo de Futebol, a governadora Celina Leão anunciou, nesta quinta-feira (11), que servidores públicos do Distrito Federal terão direito a sair três horas antes do início das partidas do Brasil. A medida será publicada em breve no Diário Oficial do Distrito Federal (DODF). O anúncio foi feito durante a assinatura de regularização fundiária no Assentamento Pinheiral. O primeiro jogo da Seleção Brasileira está marcado para este sábado (13), às 19h.

“A gente já definiu: vai liberar três horas antes dos jogos”,

declarou a governadora. “Como as partidas geralmente serão no fim de semana ou à noite, a ideia é justamente permitir que a pessoa saia um pouco mais cedo do trabalho e consiga se deslocar para assistir. Então, três horas antes do início da partida, o nosso servidor já vai estar liberado. Agora é torcer por aqui.”

Em busca do hexacampeonato mundial, a Seleção Brasileira está no Grupo C, ao lado de Marrocos, Escócia e Haiti. A estreia na competição será no sábado, às 19h, contra o Marrocos, em Nova York/Nova Jersey, no MetLife Stadium.

## Confira o calendário do Sesc Tradições Juninas

<b>12 de junho</b> Taguatinga Sul	<b>20 de junho</b> Taguatinga Norte
<b>21 de junho</b> 504 Sul/W3	<b>26 de junho</b> Sesc Guará
<b>27 de junho</b> Sesc Gama	

Saiba mais [sescdf.com.br](http://sescdf.com.br)

## POLÍTICA

# Pautas-bomba: impacto supera R\$ 2 tri em 10 anos, diz Fazenda

Estimativa considera renegociação das dívidas rurais, aposentadoria de agentes de saúde e mudanças no piso de médicos e dentistas

Cálculos iniciais do Ministério da Fazenda apontam para um efeito trilionário da eventual aprovação das chamadas “pautas-bomba” em análise no Congresso Nacional.

Segundo interlocutores da pasta, as quatro principais propostas explosivas em análise no Legislativo podem gerar um aumento de gastos, ou perda de arrecadação, superior a R\$ 2 trilhões nos próximos 10 anos.

Para se ter uma ideia, o efeito é mais do que duas vezes a economia de R\$ 855 bilhões em 10 anos estimada pela reforma da Previdência Social, aprovada em 2019 – fruto de mobilização de anos no Congresso Nacional e de amplo debate com a sociedade. *Veja o impacto estimado pela área econômica:*

- **Dívidas Rurais (PL 5122/23):** R\$ 1,4 trilhão em dez anos;
- **PEC das Igrejas (PEC 5/23):** perda de R\$ 100 bilhões em dez anos, elevando o imposto que todos pagam na mesma proporção;
- **Aposentadoria dos Agentes Comunitários de Saúde (PEC 14/21):** cerca de R\$ 500 bilhões para a União em dez anos, fora o efeito para os municípios;



Durigan concentra esforços para frear pacote na Câmara dos Deputados

• **Piso de Médicos e Dentistas (PL 1365/22):** cerca de R\$ 500 bilhões para o governo federal em dez anos, além de impacto adicional para as prefeituras.

Com exceção da PEC das igrejas, que não gera perda de arrecadação, pois tanto as pessoas físicas quanto as empresas teriam de arcar com esse prejuízo, as demais propostas implicam em aumento de despesas e, consequentemente, da dívida pública brasileira – que já está em patamar elevado para países emergentes.

O ex-presidente do Banco Central, Roberto Campos Neto, explicou, no passado, que a taxa de juros é alta no Brasil por conta do atual nível de endividamento – considerado elevado para o padrão de países emergentes. “Juro é alto porque a dívida é alta”, e não o contrário”, disse, na ocasião.

Por conta disso, analistas pedem o contrário, que o governo e o Congresso Nacional aprovem propostas para reduzir os gastos públicos e, com isso, permitir uma contenção do endividamento brasileiro. O objetivo é frear a inflação e permitir uma queda sustentável da taxa de juros brasileira, beneficiando toda sociedade.

O ministro da Fazenda, Dario Durigan, tem demonstrado preocupação nos últimos dias com as “pautas-bomba”.

Segundo ele, as propostas em análise têm de ser avaliadas “à luz da lei de responsabilidade fiscal, que não vale só pro governo, vale também pro Congresso”. “É preciso que a gente, todos nós, seja o governo, seja o Congresso, tenha a responsabilidade fiscal”, disse o ministro nesta quarta-feira (10).

O ministro Durigan ganhou o apoio do ministro Gilmar

cal e disse que a jurisprudência da Corte exige que despesas ou renúncias de receitas devem levar em conta o impacto econômico das medidas. O ministro não citou um caso específico. “Toda proposição legislativa que crie ou altere despesa obrigatória ou renúncia de receita deve vir acompanhada da

estimativa do seu impacto orçamentário e financeiro. Ou seja, o Congresso precisa demonstrar quanto custa e de onde sai o dinheiro previamente à aprovação de novos gastos”, afirmou.

Mendes acrescentou que a ausência de estudos prévios de impacto financeiro pode gerar a

anulação das medidas legislativas. “É preciso, pois, ter responsabilidade fiscal e fidelidade à Constituição, evitando-se a criação de despesas casuísticas em inobservância às regras postas, o que pode gerar a invalidação da medida e, portanto, sua ineficácia”, completou.

## GOVERNO BUSCA HUGO PARA TENTAR FREAR PACOTE BILIONÁRIO

O ministro da Fazenda, Dario Durigan, deve concentrar esforços para frear a aprovação na Câmara dos Deputados de pautas vistas pelo governo como de alto impacto fiscal.

Por enquanto, a pauta da Câmara segue travada, ou seja, sem possibilidade de votações, pela perda da urgência do PL (Projeto de Lei) enviado pelo governo que acaba com a escala 6x1.

A Fazenda acredita que o governo deve ceder no pedido de urgência em breve. Por isso, Durigan se antecipará em uma conversa com o presidente da Câmara, Hugo Motta (Republicanos-PB). Para auxiliares do ministro, o diálogo tem mais chances de prosperar dado o período de boa relação do presidente Luiz Inácio Lula da Silva (PT) com Motta.

Nos bastidores da Fazenda, a avaliação é de que os senadores “passaram a boiada” ao avançar com propostas de alto impacto fiscal, mesmo diante dos alertas do governo sobre os efeitos nas contas públicas.

## STF pode barrar medidas do Congresso, diz Gilmar

O ministro Gilmar Mendes, do Supremo Tribunal Federal (STF), disse nesta quarta-feira (10) que a aprovação de gastos pelo Congresso Nacional pode ser considerada inconstitucional pela Corte. Em uma postagem nas redes sociais, o decano do Supremo defendeu a responsabilidade fis-

## DIA MUNDIAL DO MEIO AMBIENTE

# Governo federal amplia proteção ambiental e prepara recuperação dos biomas brasileiros

O presidente Luiz Inácio Lula da Silva anunciou nesta quarta-feira (10), no Palácio do Planalto, em Brasília, um pacote de iniciativas para a preservação e proteção dos biomas brasileiros e enfrentamento dos impactos causados pelas mudanças climáticas. A cerimônia marca a passagem do Dia Mundial do Meio Ambiente, celebrado em 5 de junho.

Entre as medidas, o presidente da República assinou decreto criando novas unidades de conservação e ampliando antigas áreas protegidas; sancionou a Lei da Política Nacional para Recuperação da Caatinga; e o decreto que simplifica e agiliza os repasses do Fundo Nacional do Meio Ambiente para estados e municípios, tendo em perspectiva a prevenção e combate a incêndios florestais.

“Pela primeira vez, a gente está saindo na frente, na luta para combater as possíveis queimadas que virão, porque a perspectiva é de que o El Niño vai ser muito violento, e de que a gente pode ter mais desastres climáticos. Pela primeira vez, nós estamos preparados antecipadamente para enfrentar essa situação”, frisou Lula. Para o presidente, o evento no Palácio



Decretos foram assinados pelo presidente Lula durante evento no Planalto

do Planalto mostra que “o Brasil passa a ser um país com mais credibilidade no mundo para cuidar da questão ambiental.”

O Relatório Anual do Desmatamento no Brasil, produzido pelo MapBiomas, registrou que, em 2025, o país conseguiu ficar abaixo da marca de 1 milhão de hectares desmatados (984,7 mil hectares), fato também inédito. Novas unidades de conservação poderão ajudar a conter o desmatamento. Lula assinou decretos para a criação de como o Parque Nacional do Tanaru, em Rondônia, e a Área de Proteção Ambiental do Paleocanal do Rio Tocantins, no Pará.

Além das novas unidades, foram ampliados os parques

Nacionais da Serra das Confusões e de Sete Cidades, no Piauí. As medidas ampliam a proteção de ecossistemas estratégicos e fortalecem o Sistema Nacional de Unidades de Conservação.

## QUEDA NO DESMATAMENTO

De acordo com o ministro do Meio Ambiente e Mudança do Clima, João Paulo Capobianco, a queda no desmatamento ocorreu em diferentes biomas. Segundo ele, “na Amazônia, a diminuição foi de 50% e segue caindo. No Cerrado, foi de 32%; e no Pantanal, 63%”.

O ministro avalia que, desde 2023, “o Brasil retomou a governança ambiental e colocou a questão climática e ambiental no centro

## G7

# Diplomatas apostam em encontro de Lula com Trump para evitar novas tarifas

Diplomatas brasileiros apostam em um eventual novo encontro entre o presidente Luiz Inácio Lula da Silva (PT) e o presidente dos Estados Unidos, Donald Trump, durante o encontro do G7, na França, destravar negociações sobre ameaça de novas tarifas ao Brasil. O governo brasileiro avalia que as recomendações de novas tarifas contra o Brasil têm caráter político e desconsideram os argumentos técnicos apresentados ao longo dos últimos meses.

Nas últimas semanas, o Escritório do Representante Comercial dos Estados Unidos (USTR, na sigla em inglês) recomendou, por exemplo, que o Brasil seja taxado por práticas econômicas desleais contra empresários americanos. Entre os itens incluídos na recomendação estão o PIX, o etanol, o combate ao desmatamento e a propriedade intelectual.

Essa recomendação, ainda não implementada, foi feita com base na chamada Seção 301 da lei comercial ameri-

cana, instrumento criado na década de 1970. Desde julho de 2025, quando o governo Trump anunciou a abertura da investigação comercial, foram diversas conversas entre integrantes dos governos brasileiro e americano, seja por telefone, videoconferência ou reuniões em Washington.

Conforme relatos sobre as negociações, em todas essas conversas, foram apresentados dados oficiais às autoridades americanas; questionamentos foram respondidos; e dúvidas, esclarecidas.

Diplomatas a par das negociações avaliam que estes argumentos foram desconsiderados entre os quais os que demonstram que nos últimos anos o Brasil vem buscando combater o desmatamento ilegal.

O Brasil não faz parte do G7, mas, a exemplo de edições anteriores, Lula foi convidado pelo anfitrião do encontro – neste ano, o presidente da França, Emmanuel Macron. O encontro acontece na próxima semana.



Último encontro entre Trump e Lula foi na Casa Branca, em 7 de maio

## TRABALHADOR DE APLICATIVO

# Liderada por Brasil, negociação na OIT aprova salário mínimo para categoria

Pela primeira vez na história, trabalhadores de aplicativos terão uma convenção internacional. Depois de uma negociação tensa e liderada por Brasil e México, empregadores, governos e trabalhadores chegaram a um acordo sobre a criação de uma convenção na OIT (Organização Internacional do Trabalho).

Pelo acordo, empresas não poderão discriminar os trabalhadores por algoritmos. Ou seja, não podem usar a tecnologia para rejeitar trabalhadores negros, imigrantes ou mulheres.

Fica estabelecido também a necessidade de que se crie um salário mínimo para esses trabalhadores e que eles tenham direito a um seguro de saúde.

O ministro do Trabalho, Luiz Marinho, comemorou. A avaliação do governo é que, ante a diversidade de opiniões e interesses, bem como da complexidade do tema, todos sabiam que desde o início, que as negociações seriam desafiadoras”, disse.

Para o Brasil, em um contexto internacional complexo, o multilateralismo reafirma sua força. A estimativa do governo é de que, apenas no Brasil, cerca de 2 milhões de trabalhadores terão suas oportunidades, sua dignidade e sua autonomia fortalecidas por esta convenção.

O governo de Donald Trump tentou diluir o quanto pode o texto e contou com o apoio de Israel. Mas o Brasil comemorou a primeira normatização do trabalho em plataformas. O governo Lula, porém, quer que isso seja apenas um piso, um ponto de partida para as leis trabalhistas no setor.

## O QUE DIZ O TEXTO

Estados devem adotar medidas para prevenir acidentes, doenças ocupacionais e outros danos à saúde relacionados ao

## OIT criou primeira convenção internacional para a categoria

trabalho em plataformas digitais, garantindo inclusive o direito do trabalhador de interromper atividades diante de risco iminente e grave à sua vida ou saúde, sem sofrer consequências indevidas.

Os Estados devem assegurar a correta classificação da existência ou não de vínculo empregatício, considerando principalmente os fatos relativos à execução do trabalho, remuneração e demais elementos característicos da relação laboral.

Os trabalhadores devem receber remuneração devida em tempo hábil e de forma integral. Quando houver relação de emprego, a remuneração não poderá ser inferior ao salário mínimo legal ou negociado. As plataformas também deverão fornecer informações claras sobre pagamentos e descontos.

Os trabalhadores de plataformas digitais devem ter acesso à proteção previdenciária e à seguridade social em condições não inferiores às aplicáveis a outros trabalhadores com a mesma classificação jurídica.

As plataformas devem informar os trabalhadores sobre o uso de algoritmos e sistemas automatizados para monitoramento, avaliação e tomada de decisões. Trabalhadores terão direito a explicações sobre decisões automatizadas que afetem seu trabalho, incluindo suspensão, bloqueio de conta ou desligamento.

## ECONOMIA

# Governo registra Pix como marca de alto renome no INPI

**Reconhecimento garante** proteção ampliada ao sistema de pagamentos instantâneos criado pelo BC

O governo federal registrou o Pix, sistema de pagamento instantâneos criado pelo Banco Central, como marca de alto renome no Instituto Nacional da Propriedade Industrial (INPI). A medida foi anunciada nesta quarta-feira (10) pelo ministro do Desenvolvimento, Indústria, Comércio e Serviços (MDIC), Márcio Elias Rosa, durante a reunião do Conselho de Desenvolvimento Econômico Social Sustentável, o Conselho. “Na forma da Lei da Propriedade Industrial, é a maior proteção que se pode conferir a uma marca e ao seu símbolo”, disse o ministro.

### O QUE SÃO MARCAS DE ALTO RENOME

As marcas de alto renome são aquelas conhecidas pela população por terem reputação, prestígio e confiança. Com isso, recebem proteção especial estabelecida pela Lei da Propriedade Industrial (Lei nº 9.279/1996). Com esse reconhecimento, a marca fica protegida em todos os ramos econômicos, “independentemente da classe de produtos ou serviços para a qual foi originalmente registrada”.

De acordo com o ministério, a publicação com o reconhecimento ocorrerá na próxima (16), na Revista da Propriedade



O reconhecimento do PIX pelo Instituto Nacional da Propriedade Industrial deve ocorrer no próximo dia 16, pela RPI

Industrial (RPI), veículo oficial que divulga as decisões do INPI.

### ATAQUE DOS EUA

O sistema brasileiro tem sido alvo de ataques do governo do presidente dos Estados Unidos, Donald Trump. No início do mês, um relatório do escritório do Representante Comercial dos Estados Unidos (USTR) acusou o Pix brasileiro de prejudicar “injustamente” as empresas estadunidenses que prestam serviços de pagamento eletrônico. Entre as empresas prejudicadas estavam a MasterCard, Visa e o Whatsapp Pay. O relatório sugere, entre outras ações, a taxação de 25% sobre produtos brasileiros por “práticas desleais”.

O anúncio dos EUA provocou uma reação do governo brasileiro. O presidente Luiz Inácio Lula da Silva disse que o sistema é do Brasil e por ser gratuito, rápido e estar movimentando mais recursos em comparação às tradicionais bandeiras de cartão de crédito “assusta” os norte-americanos.

“A preocupação dos americanos é que o Pix pode abalar muito as empresas do cartão de crédito que estão aqui no Brasil. Aham que o Pix vai acabar com isso; e o Pix vai acabar mesmo, porque o Pix é de graça e é público e ninguém paga nada. É só clicar o Pix e tá resolvido o nosso problema”, afirmou em evento em Goiás, no dia 2 de junho.

### SOBERANIA E PIX

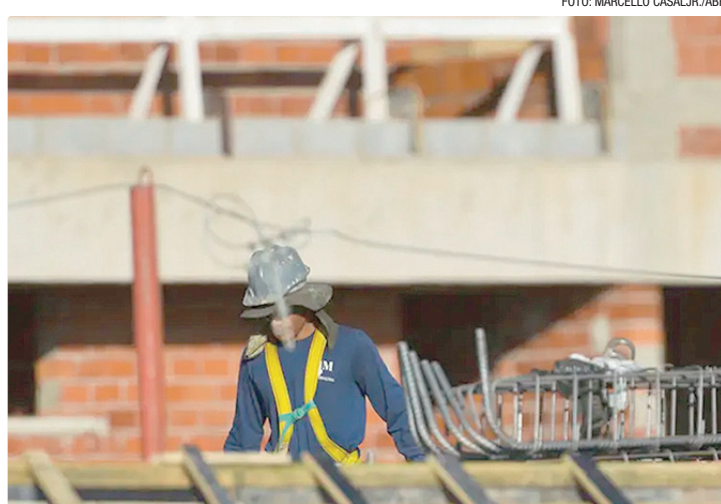
O ministro da Fazenda, Dario Durigan, reafirmou, nesta quarta-feira (10), a defesa da soberania nacional. “O Brasil não abaixa a cabeça para ninguém, e a gente defende a nossa política econômica pelo mundo”, disse. Nesse sentido, Durigan ainda sinalizou que o Pix – hoje referência global de bancarização e inovação tecnológica – é um patrimônio estratégico que continuará sob estrita governança do Estado brasileiro contra interferências globais. “A primeira demanda, a primeira tarefa que eu tenho é proteger a soberania ao lado do presidente Lula, em especial no nosso Pix”.

## CONSTRUÇÃO CIVIL

# Setor empregou 2,5 milhões e pagou média de 2,1 salários mínimos em 2024, aponta pesquisa

A indústria da construção civil no Brasil ocupava 2,5 milhões de pessoas em 2024 e pagava remuneração média de 2,1 salários mínimos. Eram 191 mil empresas que injetavam R\$ 95,6 bilhões nos bolsos dos trabalhadores. Os dados fazem parte da Pesquisa Anual da Indústria da Construção, divulgada nesta quarta-feira (10) pelo Instituto Brasileiro de Geografia e Estatística (IBGE).

O levantamento traz informações de empresas de



O setor público representa 48,2% da demanda por construção, diz IBGE

três grandes grupos de atividade: construção de edifícios (inclui residenciais, comerciais, industriais e reformas); obras de infraestrutura, como pontes, rodovias e praças; e serviços especializados para construção, que englobam pintura e instalação elétrica, por exemplo. A edição de 2024 do levantamento absorveu mudanças de metodologia, de forma que o IBGE não aplica comparações com anos anteriores. A série histórica anterior era iniciada em 2007.

## Construção de edifícios é o setor o que mais emprega

O levantamento revela que as empresas classificadas no grupo construção de edifícios são as maiores empregadoras. Nesses empreendimentos estão 894,8 mil pessoas, o que representa 35,7% dos ocupados. Logo em seguida figuram as firmas de serviços especializados, com 34,4% da mão de obra do setor. Já as obras de infraestrutura empregavam 29,9% dos trabalhadores em 2024.

Apesar de estarem no grupo com o menor número de ocupados, as empresas de obras de infraestrutura têm a maior média de funcionários por empresa: 39 pessoas. Nos empreendimentos destinados à construção de edifícios, o contingente médio é de 13 trabalhadores. Nos de serviços especializados, oito funcionários.

## Melhores salários estão em obras de infraestrutura

As companhias que trabalham com obras de infraestrutura são as que pagam maiores remunerações, com média de 2,6 salários mínimos. As empresas de atuação na construção de edifícios pagaram 1,9 salário mínimo, à frente das de serviços especializados (1,8). Em 2024, o salário mínimo nacional era R\$ 1.412. Os pesquisadores do IBGE chegaram ao valor total de incorporações, obra e serviços de construção, que alcançou R\$ 522,5 bilhões em 2024. *Veja o valor de obra por segmento:*

	bilhões
• Infraestrutura	R\$ 200,9
• Construção de edifícios	R\$ 198,9
• Serviços especializados	R\$ 122,8

Com os dados sobre valor de obra, a pesquisa chegou ao RC8, indicador que aponta o tamanho do mercado abocanhado (grau de concentração) pelas oito principais empresas do setor, que ficou em 3,1%. Esse patamar indica uma

indústria pouco concentrada, sem monopólios. A pesquisa revela os principais empreendimentos entregues no país pelo setor de construção civil em relação ao valor de obra. *Confira o ranking:*

• Rodovias, ferrovias, obras urbanas e obras de arte especiais	22,8%
• Obras residenciais	22,2%
• Serviços especializados para construção	19,2%
• Obras de infraestrutura para energia elétrica, telecomunicações, água, esgoto e transporte por dutos	12,8%
• Edificações industriais, comerciais e outras edificações não residenciais	10,7%
• Construção de outras obras de infraestrutura	10,5%
• Incorporação de imóveis construídos por outras empresas	1,9%

## R\$ 35 MILHÕES

# Governo estuda devolução de celular roubado nos Correios, informa Lula

O presidente Luiz Inácio Lula da Silva disse nesta quarta-feira (10) que o governo estuda a possibilidade de enviar mensagens para celulares roubados alertando o usuário a devolver o aparelho nas agências dos Correios em vez de uma delegacia.

“Eu vou disparar o sinalzinho [mensagem] para quem estiver com celular roubado, devolver, porque, senão, haverá consequências”, destacou Lula durante a abertura da 7ª Reunião Plenária do Conselho de Desenvolvimento Econômico Social Sustentável (CDESS), no Palácio do Itamaraty, em Brasília.

Segundo Lula, um estudo do Ministério da Justiça e Segurança Pública (MJSP) que aponta a existência de cerca de 2,5 milhões de celulares roubados em todo o país. “Nós temos o cadastro, o endereço e o chassi de 2,5 milhões de celulares roubados. Eu ia apertar um botãozinho e passar a mensagem dizendo que todas as 2,5 milhões de pessoas que estão com o celular roubado têm que

devolver”, explicou. Atualmente, o aplicativo Celular Seguro permite bloquear imediatamente o aparelho, a linha telefônica e as contas bancárias disponibilizadas no smartphone em casos de roubo, furto ou extravio.

### DISTRIBUIÇÃO DE RENDA

Na reunião, Lula defendeu as políticas de distribuição de renda e inclusão social em relação a números isolados de crescimento econômico. “O que é importante é que aos poucos a gente vai colocando a parte mais sensível e mais pobre da população dentro do orçamento do país, levando a sério a educação, a saúde e a legalização de terras indígenas”, afirmou.

Ele citou que nesta quinta-feira (11) o governo entregará documentação de terras quilombolas, que a cerimônia marcará “48% de tudo quanto é terra quilombola registrada nesse país”.

O presidente fez críticas à reação do mercado financeiro diante das metas fiscais do governo. “Se a gente tiver um déficit de 0,20% vai cair o mundo.”



Proposta é enviar alerta para usuário devolver aparelho

## CONCURSO 3.016

# Mega-Sena pode pagar prêmio de R\$ 8 milhões nesta quinta

O concurso 3.016 da Mega-Sena pode pagar um prêmio de R\$ 8 milhões para os acertadores das seis dezenas. O sorteio ocorre às 21h desta quinta-feira (11), em São Paulo. No concurso da última terça-feira (9), ninguém acertou as seis dezenas. A aposta mínima para a Mega-Sena custa R\$ 6 e pode ser realizada também pela internet, até as 20h – saiba como fazer a sua aposta online.

A Mega tem três sorteios semanais: às terças, quintas e sábados. As apostas podem

ser realizadas até as 20h (horário de Brasília) em qualquer lotérica do país ou por meio do site e aplicativo Loterias Caixa, disponíveis em smartphones, computadores e outros dispositivos.

Já os bolões digitais poderão ser comprados até as 20h30, exclusivamente pelo portal Loterias Online e pelo aplicativo. O pagamento da aposta online pode ser realizado via PIX, cartão de crédito ou pelo internet banking, para correntistas da Caixa. É preciso ter 18 anos ou mais para participar.

EL DESEO APRESENTA

# UM FILME DE ALMODÓVAR

# NATAL AMARGO

## HOJE

SOMENTE NOS CINEMAS  
COMPRA SEU INGRESSO

BÁRBARA LENNIE LEONARDO SBARAGLIA  
AITANA SÁNCHEZ-GIJÓN VICTORIA LUENGO PATRICK CRIADO MILENA SMIT QUIM GUTIÉRREZ

VERIFIQUE A CLASSIFICAÇÃO INDICATIVA

© 2026 WBEI

## SAÚDE

# Risco de morte materna cai 31% entre quem recebe o Bolsa Família

**Pesquisa do Cidacs (Fiocruz) relaciona programa a avanços na saúde de mulheres e crianças**

Estudos desenvolvidos ao longo da última década por pesquisadores do Centro de Integração de Dados e Conhecimentos para Saúde (Cidacs), da Fiocruz Bahia, associam a participação no Programa Bolsa Família à redução da mortalidade materna e infantil.

Também foi observada queda na incidência de doenças infecciosas e de internações relacionadas a transtornos mentais.

Uma das evidências consideradas mais robustas pelos pesquisadores está relacionada à saúde materna e infantil. Entre as mulheres beneficiárias do programa, o risco de morte por causas relacionadas à gravidez e ao parto foi até 31% menor em comparação com aquelas que não recebiam o benefício.

Segundo os pesquisadores, o resultado está associado, entre outros fatores, ao maior acesso ao pré-natal e aos serviços de saúde estimulados pelas condicionalidades do programa. Os efeitos também aparecem no início da vida. Em estudo que analisou mais de 4 milhões de nascimentos, as gestantes beneficiárias apresentaram menor probabilidade de dar à luz crianças com baixo peso ao nascer. O impacto foi ainda mais expressivo entre mães pretas e indígenas.

## PESQUISAS



FOTO: ARQUIVO/MS

- Os resultados foram apresentados nesta semana durante webinar que reuniu cientistas brasileiros e estrangeiros para discutir os principais achados produzidos a partir da chamada Coorte dos 100 Milhões de Brasileiros.

- As pesquisas utilizaram dados do Cadastro Único para Programas Sociais do Governo Federal (CadÚnico) cruzados com informações sobre nascimentos, hospitalizações, notificações de doenças e óbitos. A partir desse conjunto de dados, os pesquisadores buscaram medir os efeitos da transferência de renda sobre a saúde da população mais vulnerável do país.

Outras pesquisas identificaram redução na ocorrência de partos prematuros e queda de 16% na mortalidade de crianças menores de cinco anos entre famílias atendidas pelo programa.

## DOENÇAS

O conjunto de estudos também revelou impactos importantes sobre doenças associadas à pobreza. No caso da tuberculose, por exemplo, beneficiários do Bolsa Família tiveram incidência 41% menor da doença e redução de 31% no risco de morte após o diagnóstico. Entre indígenas, a queda da mortalidade foi ainda mais expressiva.

Resultados semelhantes foram observados em relação ao HIV/Aids. O acompanhamento de mais de 22 milhões de brasileiros mostrou menor incidência da doença, menor mortalidade e melhores indicadores entre os

grupos mais pobres da população.

Os pesquisadores também identificaram redução da ocorrência de hanseníase em municípios com alta transmissão e aumento das taxas de adesão ao tratamento e de cura entre os beneficiários.

## SAÚDE MENTAL

Um dos estudos apontou que a taxa de suicídio foi 56% menor entre pessoas atendidas pelo Bolsa Família. Outras análises apontaram redução das hospitalizações por transtornos psiquiátricos e por problemas relacionados ao uso de álcool e outras drogas, especialmente nos municípios com maiores índices de pobreza.

Para o epidemiologista Mauricio Barreto, da Fiocruz Bahia, os resultados ajudam a compreender como fatores econômicos e sociais influenciam diretamente os desfechos em saúde.

“Inúmeros problemas de saúde são determinados por fatores sociais e econômicos, especialmente a pobreza e as desigualdades. Reduzir a pobreza e incentivar o uso dos serviços de saúde, educação e assistência social deve fazer parte dos esforços para tornar a população brasileira mais saudável”, disse.

Segundo Mauricio Barreto, os estudos reforçam que o combate à pobreza deve ser entendido também como uma estratégia de promoção da saúde. “A existência do Sistema Único de Saúde é fundamental para proteger e atender às necessidades da população, mas quando ele atua em conjunto com um programa robusto de proteção social, como o Bolsa Família, torna-se possível reduzir os efeitos dos principais determinantes sociais que afetam negativamente a saúde”, afirmou durante o encontro.

## SRAG

## Etiqueta respiratória, uma postura que protege a saúde

Com o aumento do número de casos de síndrome respiratória aguda grave (SRAG) no país, uma das maiores preocupações das equipes de saúde tem sido diminuir a transmissão desses vírus. Exemplos recentes no Distrito Federal mostram que o sucesso desses esforços tende a passar pela própria população e por atitudes que as pessoas tomam em meio aos surtos virais.

A prevenção possui o seu próprio “código de etiqueta” – toda manobra que evite espalhar gotículas que transmitam os vírus, como os da gripe (influenza A e B), covid-19

(SARS-CoV-2), rinovírus – causador do resfriado comum – e o Vírus Sincicial Respiratório (VSR).

“Lavar as mãos frequentemente com água e sabão, utilizar álcool gel 70% e evitar tocar os olhos, o nariz e a boca são barreiras essenciais contra os vírus”, explica a gerente substituta de Vigilância das Doenças Imunopreveníveis e de Transmissão Hídrica e Alimentar da Secretaria de Saúde (SES-DF), Fernanda Ledes.

## DESINFECÇÃO

Segundo a especialista, é preciso, ainda, garantir que

os ambientes estejam sempre bem-arejados, mantendo portas e janelas abertas para a circulação do ar. “Também é fundamental não compartilhar objetos de uso pessoal, como copos e talheres, e realizar a desinfecção frequente de superfícies tocadas a todo momento, como mesas e celulares”, aponta. “Por fim, caso apresente qualquer sintoma gripal, o isolamento voluntário em casa é um ato de responsabilidade”.

## MÁSCARAS

Outro ponto fundamental da etiqueta respiratória é a utilização de máscara em locais

públicos quando apresentar sintomas gripais – como garganta inflamada, tosse e coriza. Caso não seja possível, é importante cobrir a boca e o nariz com o braço ou um lenço descartável sempre que tossir ou espirrar.

“Adotar o código de etiqueta respiratória significa demonstrar respeito e proteger a saúde de todos à volta; são ações simples que salvam vidas e demonstram respeito pelo próximo”, resume Fernanda Ledes. Contudo, a medida mais eficaz e segura para evitar complicações respiratórias graves continua sendo a vacinação anual.

## EDUCAÇÃO

## Fies abre adesão para instituições de ensino superior no 2º semestre

As instituições privadas de educação superior interessadas em aderir ao processo seletivo do Fundo de Financiamento Estudantil (Fies) referente ao 2º semestre devem acessar o Sistema Informatizado do Fies (Sifies), no módulo FiesOferta. O prazo vai até às 23h59 de 15 de junho, no horário de Brasília.

O Fies financia a graduação de estudantes em cursos presenciais de faculdades privadas com avaliação positiva do Ministério da Educação (MEC). Prioritariamente, o programa beneficia alunos que ainda não concluíram o ensino superior e não tenham sido beneficiados pelo financiamento estudantil.

Conforme o edital, publicado pelo MEC nesta segunda-feira (8), as mantenedoras das instituições de educação superior deverão preencher, para cada curso, turno e local de oferta, as informações sobre: os valores das semestralidades escolares dos períodos que compõem a formação; a forma de reajuste do valor do curso financiado; e a realização de processo seletivo próprio.

Além disso, também deve-

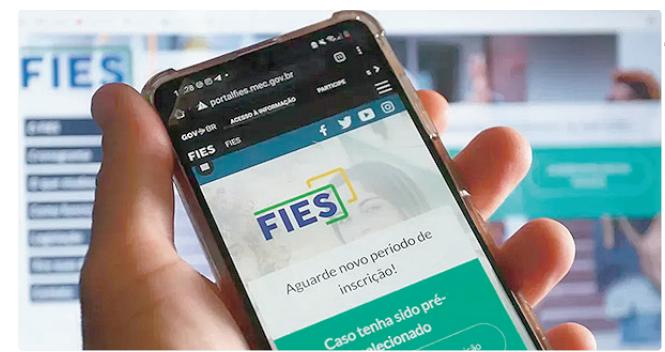
ráo ser enviadas as propostas de oferta, observando a necessidade mínima de seis vagas por formação. O termo de participação deverá ser assinado eletronicamente pelo representante legal da mantenedora.

## ENAMED

Nesta edição do Fies, serão aplicadas as medidas cautelares para os cursos com resultados insatisfatórios no Exame Nacional de Avaliação da Formação Médica (Enamed) de 2025.

De acordo com os resultados divulgados em janeiro deste ano pelo MEC e pelo Ministério da Saúde (MS), 99 cursos de medicina obtiveram conceito Enade nas faixas 1 e 2 – o que representa que menos de 60% dos seus estudantes concluíram o curso e apresentaram desempenho considerado adequado no exame.

O baixo desempenho resulta em medidas cautelares escalonadas, conforme portarias publicadas em março. Entre elas, a suspensão da possibilidade de celebrar contratos do Fies e em outros programas federais.



Edital prevê medidas cautelares a cursos de medicina com nota baixa

## ENAMED 2026

## Inscrições para o exame estarão abertas de 15 a 29 de junho

As inscrições para o Exame Nacional de Avaliação da Formação Médica (Enamed) de 2026 poderão ser feitas entre os dias 15 e 29 de junho, exclusivamente pelo Sistema Enamed. No mesmo período, os participantes poderão solicitar tratamento pelo nome social e atendimento especializado. Neste último caso, o Inep vai assegurar os recursos de acessibilidade para participantes que comprovem a necessidade e tenham sua solicitação aprovada pela autarquia federal.

As regras e prazos foram definidos no o edital publicado pelo Instituto Nacional de Estu-

dos e Pesquisas Educacionais Anísio Teixeira (Inep). O Enamed é obrigatório para estudantes concluintes dos cursos de graduação em medicina habilitados e inscritos pelo coordenador de curso e avaliado no Exame Nacional de Desempenho dos Estudantes (Enade) 2026.

Também será obrigatória a participação dos estudantes do quarto ano de medicina inscritos pelo coordenador do curso de graduação das instituições de ensino. As provas serão aplicadas na tarde de 13 de setembro, em todos os estados e no DF por uma instituição contratada pelo Inep.

**WAZAAAAAP?**

**TODO MUNDO EM PÂNICO**

18

VERIFIQUE A CLASSIFICAÇÃO INDICATIVA

ESTE FILME CONTÉM OS 3 RECURSOS DE ACESSIBILIDADE EM CUMPRIMENTO A LEI N. 13.148/2015: ALFABETIZAÇÃO, LEGENDA DESCRITIVA E LIBRAS. CONSULTE A DISPONIBILIDADE EM SEU CINEMA FAVORITO.

**HOJE NOS CINEMAS**

Uma produção BOUTIQUE FILMES, GLOBO FILMES e PARIS ENTRETENIMENTO

FRANCISCO CALVÃO BELLA ALELAF BRENO KANETO SAMUEL ESTEVAM MARCOS VERAS AILTON GRAÇA DOUGLAS SILVA

**O GÊNIO DO CRIME**

UMA AVENTURA DA TURMA DO GORDO

Baseado na obra de JOÃO CARLOS MARINHO

**EXCLUSIVO NOS CINEMAS**

12

# SUCESSO EM ALTA

**PRODUTO BRASILENSE** que começa a se destacar no território nacional e além de nossas fronteiras merece nossos aplausos e ser muito celebrado. Motivo mais do que justo para que a empresária Karla Cronenberg co-fundadora da marca de suplementos Premium Essence RoYalle, de altíssima qualidade a preços justos, recebesse um grupo de personalidades, em jantar no restaurante Manzuá. Noite alegre, em clima de confraternização e conversas em torno do mundo dos negócios, no qual a capital hoje se destaca. A elegante anfitriã recebeu a todos com muito carinho.



A anfitriã, Karla Cronenberg, com a distrital Dra. Jane



Entre os presentes Fernando Brites, presidente da Associação Comercial, com a médica Ana Marcia



O grupo que participou do alegre encontro



## MARLENE GALEAZZI

marlenegaleazzi@gmail.com

marlenegaleazzi

A notícia como deve ser dada. Seja qual for o segmento. Sociedade, política, curiosidades e gossip.

**A ANIVERSARIANTE** desta quinta-feira é Lúcia Toller, bailarina que fez história com sua escola de balé em Brasília. Cumprimentos da coluna.



# BRASÍLIA DESIGN WEEK 2026

**A ABERTURA OFICIAL** da Brasília Design Week 2026 movimentou o Memorial dos Povos Indígenas e celebrou o início das atividades. O evento reuniu profissionais do setor, autoridades e importantes representantes da cena criativa nacional. A idealizadora e diretora da Brasília Design Week, Caetana Franarin, apresentou oficialmente o novo circuito do evento: o guia "Pouso Brasília – Descubra Brasília pelo Design". Mais do que um mapa, o circuito homenageia a icônica concepção urbana da capital – reconhecida como Cidade Criativa do Design pela Unesco.



Caetana Franarin e Priscila Gonçalves



Mariza Goes e Renata Brasil



Fred Ferreira, da TV Globo, foi o cerimonialista



Deputado Rodrigo Rollemberg com Caetana Franarin

### PALAVRAS CRUZADAS DIRETAS

www.coquetel.com.br

© Revistas COQUETEL

Avenida carioca da passarela do samba	Metro (símbolo)	Aurora (?), fenômeno luminoso do Hemisfério Norte	Relativo ao estágio imaturo de insetos
Independente (fem.)	Exigência jurídica para a determinação da paternidade	O número de votos que dá vitória a uma pessoa em eleições	Dramaturgo pernambucano de "Vestido considerado o mais influente do país"
Abrasar		Imitação da vida, segundo o dito Nicolas Sarkozy, político francês	
Ônus do perdidor de ação judicial	"(?) Demais" sucesso de Bethânia		Conjunção alternativa
		Brinquedo de parques de diversões	Estado da simpatia de Dia de Reis
Chefe de disciplina em escolas	Enxofre (símbolo)	Não vai adiante	
A área da qual se escoou água	Dígrafo de "erro"	Veneno, em inglês	Alberto (?), ciclista espanhol
Item de hortifrutis	Sociedade Anônima (sigla)	Utilidade do rímel nos cílios	Animal como o Plutão (HQ)
Intento de noivos		Um dos instrumentos do afoxé	Nem, em inglês
	Ovo, em inglês		Título mundial da Argentina em 2022 (fut.)
Unidade de Pronto Atendimento (sigla)	Documentário de José Padilha		Dispositivo anticoncepcional (sigla)
Capital alega		(?) solidário, prática em certas faculdades	
Grevistas que impedem que outros colegas trabalhem	Letra que identifica a dama no baralho	Forma da cruz de Santo Antônio	

BANCO / 3/egg - nor./5/cabul / 6/custas - garapa - poison./7/majora./8/autônoma./ - contador. 13

**#FaçaCoquetel**  
Assine e receba no conforto da sua casa!

www.assinacoquetel.com.br

Assine agora! Acesso ao nosso site!

COQUETEL

**Solução**

S	O	B	I	E	L	C	O	N	O	I	D
E	O	B	L	C	O	H	V				V
N	I	D	N	T	N	U	V	C			
G	V	D	V	H	V	9	N				
I	B	L	9	9	9	V	d	N			
O	N	I	H	V	d	N	S				
O	0	9	V	N	S						
O	V	C	V	H	O	H	E	A			
H	W	V	O	V	N	E	H	D			
N	O	S	I	O	d	O	S				
O	H	H	O	T	E	D	E	B			
S	v	0	S	V	S	N	O	C			
T	E	A	I	S	N	E	S	O			
E	I	H	V	H	E	D	H	V			
N	V	W	O	N	O	I	N	V			
T											

## HORÓSCOPO



### ÁRIES 21/03 A 20/04

Hoje o dia pede cuidado com a alimentação e atenção ao corpo. No trabalho, sua intuição fica afiada, ajudando a tomar boas decisões financeiras. Nos relacionamentos, invista na confiança e cumplicidade para fortalecer os vínculos. Aproveite o momento para fortalecer seus laços. Cor: CINZA Palpite: 53, 15, 42.

### TOURO 21/04 A 20/05

Dia de inspiração para transformar sonhos em realidade no trabalho, com colaboração que faz a diferença. Sua vida social se mantém protegida e repleta de boas conexões, enquanto o lado romântico aflorado pode trazer química e momentos de carinho. Aproveite esse momento! Cor: ROSA Palpite: 33, 06, 23.

### GÊMEOS 21/05 A 21/06

Hoje seu talento e ambição ficam em alta, sendo um ótimo dia para mostrar seu potencial no trabalho e dar um passo importante rumo ao sucesso. Cuide da alimentação para aproveitar ao máximo. No amor, um clima romântico pode surgir, reforçando a conexão com quem gosta de você. Cor: AMARELO-OURO Palpite: 30, 37, 19.

### CÂNCER 21/06 A 20/07

A semana começa com esperança e energia renovadas, facilitando conexões no trabalho. Novidades impulsionam seus planos profissionais, enquanto estudos ganham destaque. Surpresas podem surgir no amor, fortalecendo vínculos ou apresentando alguém especial. Aproveite! Cor: AZUL-CLARO Palpite: 05, 23, 44.

### LEÃO 22/07 A 22/08

Dia de desafios e foco em dinheiro, recursos e saúde. Com determinação, você pode vencer obstáculos e alcançar melhorias, especialmente na carreira. Sua sensibilidade fica em alta, despertando paixões e intensidade no amor. Aproveite para fortalecer seu relacionamento e viver momentos inesquecíveis. Cor: CREME Palpite: 53, 50, 60.

### VIRGEM 21/08 A 22/09

Hoje, a Lua em Peixes favorece parcerias e conquistas profissionais, destacando sua habilidade de trabalhar em grupo. Sua empatia e atenção aumentam, fortalecendo relações e mostrando seu lado mais romântico. Surpreenda quem gosta deixando seu amor fluir. Cor: PRETO Palpite: 16, 45, 10.

### LIBRA 23/09 A 22/10

Hoje, a atenção fica voltada para o trabalho, onde sua dedicação e criatividade brilham. Embora a rotina possa limitar o tempo com quem você gosta, a noite é perfeita para demonstrar carinho. No amor, as paqueras podem surgir e o clima romântico predomina. Aproveite o dia! Cor: MAGENTA Palpite: 45, 46, 43.

### ESCORPIÃO 23/10 A 21/11

Hoje a sorte fica do seu lado, especialmente no dinheiro e no coração. Aproveite para apostar, mostrar seu talento e conquistar quem deseja. Sua confiança vai brilhar, trazendo reconhecimento no trabalho e alegria no amor. É um dia perfeito para se sentir mais vivo e cheio de energia. Cor: VERMELHO Palpite: 45, 27, 16.

### SAGITÁRIO 22/11 A 21/12

O dia traz uma energia tranquila e favorável para concluir tarefas no trabalho. Seu lado carinhoso se destaca na família, fortalecendo laços e expressando afeto. No amor, o clima é de harmonia, seja curtindo com quem ama ou conhecendo alguém especial. Aproveite esse momento! Cor: LILAS Palpite: 33, 23, 44.

### CAPRICÓRNIO 22/12 A 21/01

Hoje a Lua em Peixes favorece sua simpatia, ampliando seus contatos e relacionamentos. Sua criatividade e ideias inovadoras podem gerar boas oportunidades financeiras. No amor, aproveite o momento para se abrir e demonstrar seus sentimentos, fortalecendo laços e conquistando quem deseja. Cor: AZUL Palpite: 47, 61, 11.

### AQUÁRIO 21/01 A 19/02

Hoje é um dia excelente para focar na sua segurança financeira, encontrando boas ideias para fortalecer seu orçamento ou conquistar uma grana extra. Dia também de paz e estabilidade. No amor, o desejo por exclusividade e conexão aumenta, trazendo um clima romântico ao seu relacionamento. Cor: PRATA Palpite: 18, 09, 45.

### PEIXES 20/02 A 20/03

A Lua em seu signo impulsiona sua criatividade e traz boas oportunidades financeiras. Sua energia fica em alta, ajudando a superar obstáculos com facilidade. No amor, seu charme encanta e novas paqueras podem surgir, então confie no seu coração ao decidir. Cor: SALMÃO Palpite: 45, 09, 27.

## ESPORTE

## Copa do Mundo começa hoje, com México x África do Sul, às 16h

Antes, às 14h30, acontece, no Estádio Azteca, a primeira das três cerimônias de abertura

A Copa do Mundo começa nesta quinta-feira (11), às 16h (de Brasília), com o jogo entre México e África do Sul, na capital mexicana, válida pela primeira rodada do Grupo A da competição.

Antes de a bola rolar, às 14h30, será realizada a primeira das três cerimônias de abertura organizadas pela Fifa, uma em cada sede. No Estádio Azteca, estão previstas atrações como Shakira, J Balvin, Maná e Tyla.

Shakira e o cantor nigeriano Burna Boy são responsáveis pelo hit "Dai Dai", música oficial da atual edição do torneio. Essa será



Nesta quinta, duas partidas agitam o Estádio Azteca e o Guadalajara

a terceira vez que a colombiana participará de cerimônias oficiais da Copa do Mundo.

Após o confronto no Azteca, Coreia do Sul e República Tcheca se enfrentam para fechar a pri-

meira rodada do Grupo A. Às 23h, os países buscam a vitória no Estádio Guadalajara, no México.

Globo, SBT, SporTV, NSports, GETV e Cazé TV transmitem a cerimônia de abertura e os jogos.

## PROGRAMAÇÃO

## HOJE

14h30	Cerimônia de Abertura (Estádio Azteca)
16h	México x África do Sul (Estádio Azteca)
23h	Coreia do Sul x Rep. Tcheca (Estádio Guadalajara)

## Brasil x Marrocos: Ancelotti mantém base de estreia em 2022

Carlo Ancelotti (foto) aposta na experiência para largar bem na Copa do Mundo de 2026. Diante de Marrocos, neste sábado, o Brasil terá o recorde de remanescentes de uma estreia para a outra do torneio.

Se confirmar a escalção esboçada nos últimos treinos, Ancelotti levará a campo oito jogadores que estiveram no primeiro jogo do Mundial de 2022, contra a Sérvia. As únicas novidades devem ser:

Gabriel Magalhães no lugar de Thiago Silva; Bruno Guimarães na vaga de Neymar; e Mathews Cunha na posição que foi de Richarlison.

O oito jogadores que iniciaram a Copa do Catar e que devem ir a campo contra Marrocos são: Alisson, Danilo, Marquinhos, Alex Sandro, Casemiro, Lucas Paquetá, Raphinha e Vini Jr. As caras novas no grupo deste ano são: Gabriel Magalhães, Ibañez,

Léo Pereira, Douglas Santos, Ederson, Danilo Santos, Luiz Henrique, Rayan, Mathews Cunha, Endrick e Igor Thiago.

O Brasil ainda faz mais dois treinos antes da estreia no Mundial. A partida contra Marrocos acontece às 19h (de Brasília), no estádio de Nova Jersey. O Brasil está no Grupo C da Copa do Mundo. Após o confronto contra os marroquinos, o time de Ancelotti encara Haiti e Escócia, de olho em uma vaga na mata-mata.



FOTO: RAFAEL RIBEIRO/CBF

## Guerra, política migratória e preços altos marcam mundial

Espaço de celebração esportiva e encontro entre povos, a Copa do Mundo de 2026 tem sido marcada também por polêmicas e controvérsias que extrapolam o futebol, colocando em evidência os efeitos das políticas interna e externa de um de seus países-sede, os Estados Unidos.

Do ponto de vista externo, a guerra dos EUA contra o Irã, que também participa da competição, tem implicado em dificuldades para o país visitante, a ponto de sua delegação chegar a ser proibida de pernoitar em território estadunidense. Do ponto de vista interno, a política migratória implementada pelo presidente Donald Trump tem causado problemas para delegações,

torcedores e até mesmo para a arbitragem da competição.

Diante da situação, a Federação Internacional de Futebol (Fifa) buscou, nos períodos que antecederam a Copa, negociar com autoridades dos EUA a flexibilização de algumas regras durante o torneio, de forma a reduzir algumas das barreiras impostas pelo controle migratório daquele país.

Apesar do esforço – e diante do fato de a entidade atuar mais como mediadora do que como decisora – são muitos os relatos de dificuldades para a entrada de fãs, delegações e outros profissionais do esporte no país. Para além disso, há também questionamentos sobre custos de ingres-

so e organização, o que reforça as expectativas de que a Copa será marcada por tensões que vão além do futebol.

## DELEGAÇÃO IRANIANA

As polêmicas por conta das políticas migratórias dos EUA começaram muito antes da Copa. Entre as delegações que tiveram mais problemas, a de maior destaque é a do Irã, país contra o qual os EUA declararam guerra. As tensões começaram meses antes do evento, com a dificuldade dos jogadores iranianos para obter visto, o que só aconteceu às vésperas do torneio. Integrantes da comissão técnica e dirigentes foram impedidos de viajar aos EUA, a

tempo de possibilitar uma preparação adequada da equipe. Para piorar, a delegação iraniana foi proibida de se hospedar no estado norte-americano do Arizona, conforme era previsto inicialmente. Vale lembrar que as três partidas iniciais do Irã serão disputadas em território estadunidense.

A solução adotada emergencialmente foi a de mudar a base da delegação para a cidade de Tijuana, no México. Na sequência, o governo dos EUA informou que não permitiria que a delegação pernoitasse nos EUA, antes ou após as partidas. Essa decisão, no entanto, foi revista, de forma a permitir o pernoite da equipe na noite anterior a cada partida.

## Árbitro da Somália barrado pela imigração dos EUA

A imigração dos EUA barrou também a entrada daquele que seria o primeiro árbitro da Somália a apitar uma partida de Copa do Mundo. Omar Abdulkadir Artan foi considerado "inadmissível" pelas autoridades estadunidenses ao desembarcar no aeroporto de Miami, vindo de Istambul.

Segundo comunicado da alfândega, ele teve a entrada negada devido a "preocupações com a verificação de antecedentes". As autoridades, no entanto, não especificaram quais seriam tais preocupações.

Mesmo tendo visto aprovado e estando oficialmente credenciado pela Fifa, Artan foi impossibilitado de participar do torneio. A Fifa lamentou o episódio sob o argumento de não ter controle sobre decisões de imigração nos países-sede.

## BASQUETE

## Knicks faz maior virada da história das finais e se aproxima de título

O New York Knicks protagonizou a maior virada da história das finais da NBA na madrugada desta quinta-feira (11), recuperando-se de uma desvantagem de 29 pontos para derrotar o San Antonio Spurs no Jogo 4 por 107 a 106, no Madison Square Garden, em Nova York. Agora, o Knicks lideram a série melhor de sete das finais da NBA por 3 a 1, com a chance de conquistar o título no próximo sábado (13), em San Antonio, no Jogo 5.

Os Knicks não só conseguiram uma virada espetacular contra os Spurs, como a forma como o fizeram – com uma

cesta de rebote de OG Anunoby a 1,2 segundos do fim para assumir a liderança – foi simplesmente impressionante no final de um dos tempos mais memoráveis da história da NBA.

## IRA DA TORCIDA

Jogadores do San Antonio Spurs foram hostilizados pela torcida do New York Knicks, nesta quinta-feira, ao retornarem para o hotel em que estão hospedados, em Nova York, após sofrerem uma virada histórica no jogo 4 das finais da NBA. Os torcedores arremessaram objetos em direção a Victor Wembanyama.

## BRASILEIRÃO

## Competição está em pausa e só retorna após a Copa do Mundo 2026

## 19ª RODADA

QUARTA (22/7)	
Fluminense	x Bragantino
Botafogo	x Santos
São Paulo	x Athletico-PR
Corinthians	x Remo
Mirassol	x Grêmio
Atlético-MG	x Bahia
Internacional	x Cruzeiro
Coritiba	x Palmeiras
Vitória	x Vasco
Chapecoense	x Flamengo

• Flamengo, Bahia, Botafogo, Vitória, Mirassol e Chapecoense têm um jogo a menos na competição

## CLASSIFICAÇÃO

POSICÃO	P	J	V	E	D	GP	GC	SG	
1	Palmeiras	41	18	12	5	1	30	13	17
2	Flamengo	34	17	10	4	3	31	16	15
3	Fluminense	31	18	9	4	5	28	23	5
4	Athletico-PR	30	18	9	3	6	24	18	6
5	Bragantino	29	18	9	2	7	25	19	6
6	Bahia	26	17	7	5	5	25	23	2
7	Coritiba	26	18	7	5	6	24	24	0
8	São Paulo	25	18	7	4	7	23	20	3
9	Atlético-MG	24	18	7	3	8	22	23	-1
10	Corinthians	24	18	6	6	6	18	19	-1
11	Cruzeiro	24	18	6	6	6	24	28	-4
12	Botafogo	22	17	6	4	7	31	31	0
13	Vitória	22	17	6	4	7	21	25	-4
14	Internacional	21	18	5	6	7	21	22	-1
15	Santos	21	18	5	6	7	26	29	-3
16	Grêmio	21	18	5	6	7	20	23	-3
17	Vasco	20	18	5	5	8	22	29	-7
18	Remo	18	18	4	6	8	21	29	-8
19	Mirassol	16	17	4	4	9	18	24	-6
20	Chapecoense	9	17	1	6	10	17	33	-16

## SÉRIE A1 – FEMININO

## Série A1: emoções voltam a campo em 24 de julho, após o Mundial 2026

## CLASSIFICAÇÃO

POSICÃO	P	J	V	E	D	GP	GC	SG	
1	Corinthians	28	12	9	1	2	31	13	18
2	Palmeiras	27	12	8	3	1	27	10	17
3	São Paulo	26	12	8	2	2	19	8	11
4	Ferroviária	22	12	6	4	2	19	12	7
5	Flamengo	22	12	6	4	2	19	13	6
6	Bahia	21	12	6	3	3	22	16	6
7	Cruzeiro	21	12	5	6	1	23	14	9
8	Internacional	20	12	6	2	4	13	10	3
9	Grêmio	17	12	5	2	5	17	12	5
10	Bragantino	17	12	5	2	5	19	20	-1
11	Fluminense	16	12	4	4	4	14	14	0
12	Santos	14	12	3	5	4	12	15	-3
13	Atlético-MG	12	12	3	3	6	14	16	-2
14	Juventude	9	12	2	3	7	7	12	-5
15	Mixto-MT	7	12	1	4	7	8	24	-16
16	América-MG	6	12	1	3	8	6	25	-19
17	Botafogo	5	11	1	2	8	7	22	-15
18	Vitória	3	11	0	3	8	7	28	-21

## 13ª RODADA

SEXTA (24/7)	
19h	Flamengo x Grêmio (Luso-Brasileiro)
20h	Internacional x Fluminense (Sesc Campestre)
21h30	Cruzeiro x São Paulo (Arena do Jacaré)
SÁBADO (25/7)	
15h	América-MG x Santos (A definir)
16h	Mixto-MT x Palmeiras (A definir)
17h	Bragantino x Atlético-MG (A definir)
DOMINGO (26/7)	
11h	Corinthians x Vitória (Parque São Jorge)
15h	Juventude x Ferroviária (A definir)
SEGUNDA (25)	
19h	Bahia x Botafogo (Arena Cajueiro)

## TÊNIS

## Wimbledon terá premiação recorde de mais de R\$ 440 milhões em 2026

Wimbledon anunciou uma premiação recorde de £ 64,2 milhões (cerca de R\$ 440 milhões) para a edição deste ano, um aumento de 20% em relação ao valor distribuído na temporada passada. Segundo os organizadores, este é o maior reajuste anual da história do torneio, em um momento de crescente pressão dos tenistas por uma participação maior nas receitas geradas pelos quatro Grand Slams. Durante o Roland Garros, alguns jogadores reduziram compromissos com a imprensa e chegaram a ameaçar um boicote em futuras edições caso mudanças não fossem feitas na divisão financeira.

Em entrevista coletiva antes do início de Wimbledon, a presidente do All England Club, Debbie Jevans, afirmou que o aumento será significativo em todas as fases da competição. Os campeões das chaves de

simples receberão £ 3,6 milhões (aproximadamente R\$ 25 milhões), também 20% a mais do que em 2025. Os vice-campeões ficarão com £ 1,8 milhão. Até mesmo os jogadores eliminados na primeira rodada terão um reajuste: o valor sobe de £ 66 mil para £ 80 mil.

O torneio também anunciou aumento na premiação do qualifying, que chegará a £ 6,2 milhões, alta de 25% em relação ao ano anterior. "Este anúncio reconhece o sucesso de Wimbledon e mostra que temos um programa sustentável, que nos permite não apenas aumentar a premiação, mas também investir em instalações, na temporada de grama e no apoio ao tênis britânico e internacional", disse Jevans. "Está claro para nós que, à medida que Wimbledon cresce, os jogadores continuarão compartilhando desse sucesso", completou.



SPIELBERG  
DIA D

HISTÓRIA POR STEVEN SPIELBERG ROTEIRO DE DAVID KOEPP  
DIRIGIDO POR STEVEN SPIELBERG

12

HOJE NOS CINEMAS